

I. KAMIENIE Z MNISZEGO LASU KOŁO MĘCINKI

Czasami ciekawych odkryć można dokonać w dość zaskakujących okolicznościach, a kamienie graniczne z Mniszego Lasu są tego bardzo dobrym przykładem. Otóż na pierwszy ślad tych kamieni natrafiłem podczas rozmowy z ks. Markiem Kluwakiem. Nasza dyskusja dotyczyła całkiem innego tematu, a ja w pewnym momencie napomknąłem mimochodem, że interesuję się cysterskimi kamieniami granicznymi. Mój rozmówca wspomniał wówczas, że widział kiedyś takowe kamienie w Męcince, gdzie jakoby miały znajdować się one na granicy tak zwanego Mniszego Lasu.

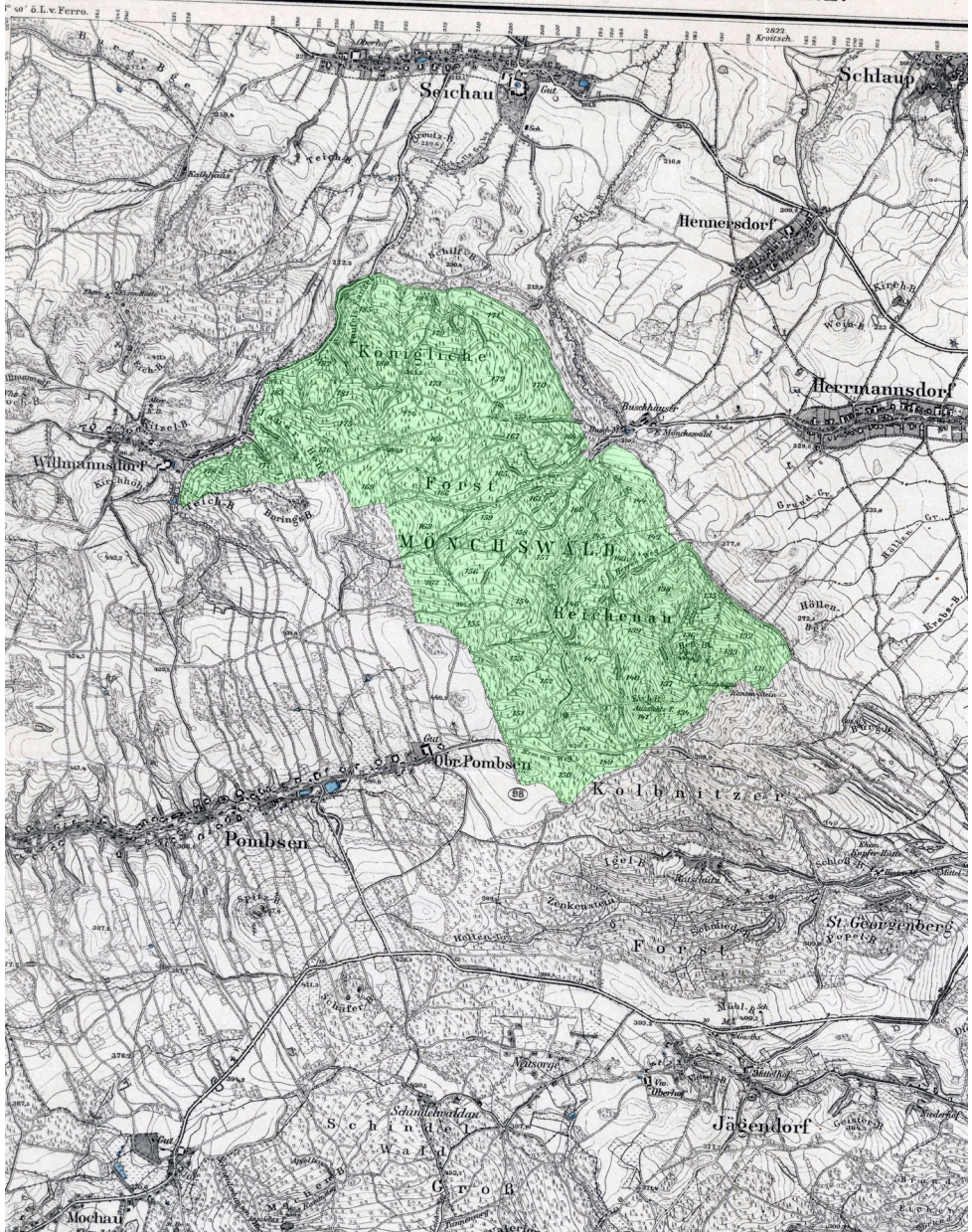
Zaintrygowany tą informacją zastanawiałem się, czy są to interesujące mnie pocysterskie kamienie, czy też zwykłe graniczniki? Niemiecka mapa *Meßtischblatt*¹ wyraźnie ukazuje, że na zachód od Męcinki znajdował się Mniszy Las, tutaj opisany jako *Mönchswald*, leżący na terenie *Königliche Forst Reichenau*. Niewątpliwie był to las należący niegdyś do zakonników, który po sekularyzacji zakonu trafił pod zarząd królewskiego nadleśnictwa w *Reichenau*².

Na ilustracji 1 przedstawiony został fragment wspomnianej mapy *Meßtischblatt*; na której wyraźnie dostrzegalne są granice terenu opisanego jako *Mönchswald*. Wytyczony przeze mnie na tej mapie obszar Mniszego Lasu ma powierzchnię 796,78 ha. Do weryfikacji poprawności dokonanej identyfikacji przebiegu granic może posłużyć *Gemeindelexikon für die Provinz Schlesien* z 1887 roku, według którego obszar leśny Mniszego Lasu³ miał powierzchnię 796 ha (w tym 6 ha pól uprawnych, 4 ha łąk i 780 ha lasów); są to więc wielkości niemal identyczne.

1 Mapa Kolbnitz, *Meßtischblatt* 2886, 1:25.000, 1918, [7].

2 Mowa tu o nadleśnictwie w miejscowości *Alt Reichenau*, a więc w dzisiejszych *Starych Bogaczowicach*.

3 *Gemeindelexikon für die Provinz Schlesien...*, [3]s.270; w oryginale: *Mönchswald Forstbezirk*.



Ilustracja 1: Mniszy Las koło Męcinki na niemieckiej mapie *Meßtischblatt*, arkusz Kolbnitz 2886 z 1918 roku, [7]. Obszar Mniszego Lasu (niem. *Mönchswald*) został tutaj wypełniony zielonym kolorem. Las ten graniczył z pocysterskimi wioskami: na wschodzie z Męcinką (niem. *Herrmannsdorf*), na północnym wschodzie z Chroślicami (niem. *Hennersdorf*), na północy z Sichowem (niem. *Seichau*), na zachodzie ze Stanisławowem (niem. *Willmannsdorf*), oraz na południowym zachodzie z wioską Pomocne (niem. *Pombsen*). Jedynie od południa przylegał do niego las przynależny do wioski Chełmiec (niem. *Kolbnitzer Forst*), nie będący własnością klasztoru.

W powstałym w 1786 roku opisie Śląska Friedricha Zimmermana ten obszar leśny został wzmiankowany w charakterystyce lasów okręgu jaworskiego, gdzie stwierdzono: *najokazalszymi obszarami leśnymi okręgu są: 1. Las Mönchswald, należący do klasztoru Leubus (pol. Lubiąż), który w większości posiada drzewa iglaste*⁴.

Tak więc wiadomo, że las ten należał do cystersów z Lubiąża, teraz należałoby spróbować ustalić właścicieli przyległych terenów. Okolice Mniszego Lasu przedstawione są na ilustracji 1, a właścicieli okolicznych dóbr podaje nam opracowanie Friedricha Zimmermana z 1786 roku.

Na wschodzie znajdowała się Męcinka (niem. *Herrmannsdorf*), należąca również do lubiąskiego klasztoru⁵, podobnie jak położone na północny wschód od lasu Chroślice (niem. *Hennersdorf*)⁶, znajdujący się na północy Sichów (niem. *Seichau*)⁷, zlokalizowany na zachodzie Stanisławów (niem. *Willmannsdorf*)⁸ oraz leżące na południowym zachodzie Pomocne (niem. *Pombsen*)⁹.

Natomiast od południa teren Mniszego Lasu graniczył z obszarem opisanym na mapie *Meßtischblatt* jako *Kolbnitzer Forst*, a więc z lasem przynależnym do miejscowości Kolbnitz (pol. *Chełmiec*), a w czasie powstawania opracowania Friedricha Zimmermana właścicielem tej wioski, wraz z przynależnymi do niej koloniami *Ratschütz* (pol. *Raczyce*) i *Sanct Georgenberg* (pol. *Jeżyków*), była *Regina, wdowa po von Grunfeldzie*¹⁰.

4 F. Zimmermann, *Beyträge zur Beschreibung von Schlesien. Sechster Band*, [9]s.36; woryginalne: *Die ansehnlichen Waldungen im Kreise sind: 1. Der dem Stift Leubus gehörige Mönchswald, welcher gröstentheils Nadelholz hat.*

5 Tamże, [9]s.43; *Herrmannsdorf* (pol. *Męcinka*) jest również posiadłością tego klasztoru, zdanie to nawiązuje do opisanej tuż powyżej wioski *Hennersdorf* (pol. *Chroślice*), należącej do klasztoru lubiąskiego; woryginalne: *Herrmannsdorf (...) ist eben dieses Stifts Eigenthum.*

6 Tamże, [9]s.42; *Hennersdorf* (pol. *Chroślice*) mają 314 mieszkańców, którzy są poddany mi *opactwa Leubus* (pol. *Lubiąż*); woryginalne: *Hennersdorf (...) 314 Personen, welche Unterthanen des Stift Leubus sind.*

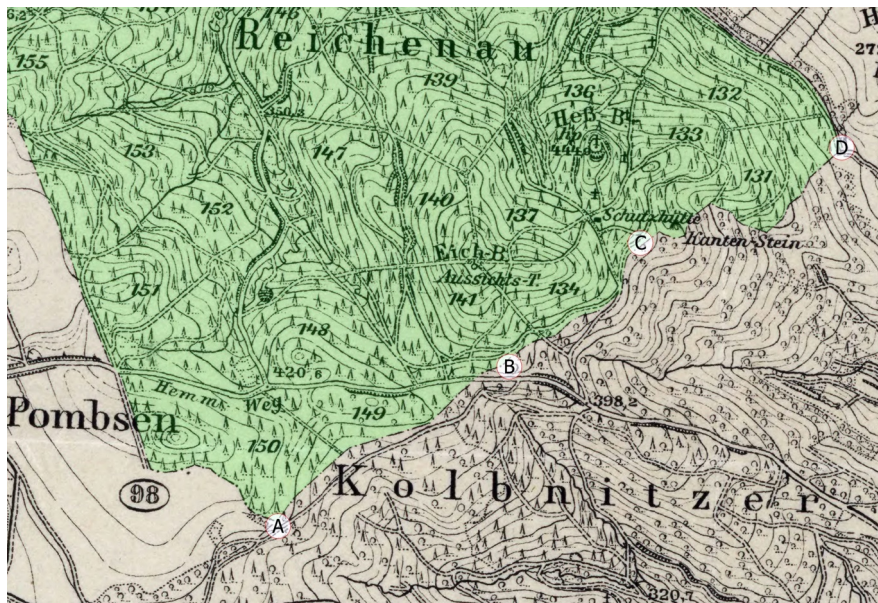
7 Tamże, [9]s.53; *Seichau* (pol. *Sichów*) (...) W 1634 roku jego właścicielem był *H. v. Gersdorf*, po nim jego syn *George Rudolph von Gersdorf*, który sprzedał go *opactwu Leubus* (pol. *Lubiąż*); woryginalne: *Seichau (...) 1634 besaß es H. v. Gersdorf, nach ihm sein Sohn George Rudolph v. Gersdorf, der es an das Stift Leubus verkaufte.*

8 Tamże, [9]s.54; *Willmannsdorf* (pol. *Stanisławów*) (...) Właścicielem jest *opactwo Leubus* (pol. *Lubiąż*); woryginalne: *Willmannsdorf (...) Eigentümer ist das Stift Leubus.*

9 Tamże, [9]s.50-51; *Pombsen* (...) należy do *opactwa Leubus* (...) W 1637 roku posiadał go *Gotthard von Schafgotsch*, w roku 1465 *Heinze von Zedliz*, a w 1626 roku *Raufeld von Falkenberg*; woryginalne *Pombsen (...) dem Stift Leubus gehörig (...) 1637 hatte es Gotthard v. Schafgotsch, 1465 aber Heinze v. Zedliz und 1626 Raufeld v. Falkenberg.*

10 Tamże, [9]s.45-46; Woryginalne: *Kolbniz (...) mit Ratschüz und St. Georgenberg, so hieher gehören (...) Besitzer Regina verwittwete Freyin v. Grunfeld, geb. v. Böhmfeld 1751;*

Można podejrzewać, że cystersi nie stawiali kamieni na granicy swojego lasu i własnych wiosek, dlatego też najbardziej prawdopodobną lokalizacją wzmiankowanych kamieni powinna być południowa granica Mniszego Lasu. Aby umożliwić mi weryfikację, czy moje przypuszczenia były słuszne, ks. Marek Kluwak skontaktował mnie z panem Edwardem Wiśniewskim, dobrze znającym tamtejsze tereny.



Ilustracja 2: Wykadrowany fragment mapy z ilustracji 1. Na północy Mniszy Las, administrowany przez *Königliche Forst Reichenau*, na południu las *Kolbnitzer Forst*, przynależny do wioski *Kolbnitz* (pol. *Chelmiec*).

W trakcie rozmowy telefonicznej¹¹ otrzymałem nie tylko mnóstwo szczegółowych informacji na temat rozmaitych kamieni granicznych w tamtej okolicy, lecz także obietnicę wskazania lokalizacji cysterskich znaków z Mniszego Lasu. Obietnica ta została zrealizowana już następnego dnia, a jako załącznik do e-maila trafił do mnie fragment skanu mapy *Meßtischblatt*, na którym oznaczono miejsca ustawienia kamieni. Ich lokalizacja odpowiada niemal idealnie punktom B i C z ilustracji 2.

Andreas Wilhelm v. Waldmann, Baron v. Grunfeld und Guttentädten 1765; Wilhelm Friedrich v. Grunfeld 1780, nun Gustav Bernhard Friedrich Erdmann Graf von Reder. In ältern Zeiten besaßen dies Guth einer von Zedliz 1500, Abraham v. Schindel 1558, Melchior von Schindel 1590, George v. Schweinichen 1626.

11 Rozmowa telefoniczna z dnia 25 lutego 2020 roku.



Ilustracja 3: Pozostałości znaku granicznego zlokalizowanego w punkcie A. Fotografia: Marian Gabrowski, luty 2021 roku.

27 lutego 2021 roku wybrałem się, wraz z moim synem Franciszkiem, na wstępne rozeznanie terenu. Postanowiliśmy przejść całą długość południowej granicy Mniszego Lasu, a wyprawę rozpoczęliśmy od miejsca, gdzie lokalna droga z wioski Pomocne (niem. *Pombsen*) przecina zachodnią granicę lasu (na ilustracji 2 droga ta opisana jest jako *Hemm Weg*). Początkowe 300 metrów granica biegła niemal prosto na południe, tuż obok polnej drogi ciągnącej się wzdłuż krawędzi lasu, a po kolejnych 400 metrach łagodnymi łukami dotarła do najbardziej wysuniętego na południe punktu Mniszego Lasu, na ilustracji 2 opisany on został literą A. Lokalizacja ta jest idealna na ustawienie kamienia granicznego, gdyż właśnie tutaj znajdował się niegdyś trójstyk granic *Mönchwald-Pombsen-Kolbnitz*. W odległości kilkunastu metrów na północ tego miejsca zauważyliśmy kilka bloków kamiennych, leżących koło nieznacznie wystającego z ziemi postumentu. Całość wyglądała jak przewrócona i rozbita kapliczka (patrz ilustracja 3).

Początkowo nawet nie podejrzewaliśmy, że może to być znak graniczny, jednak po bliższych oględzinach okazało się, że kamienie te nie są pozostałościami kapliczki. Cztery bloki były elementami połamanej kolumny o przekroju zbliżonym do kwadratu o boku ok. 40 cm; na

dwóch z nich można było dostrzec niemalże nieczytelne liczby (prawdopodobnie 107 i 1859). Obok znajdował się fundament, na którym niegdyś posadowiona była kamienna kolumna. Gdzieniedzie miejsca przełamania kamiennego bloku porośnięte są wiekowym mchem, tak więc należy podejrzewać, że kolumna została rozbita już dawno temu. Najbardziej interesujący okazał się element szczytowy, leżący najdalej od postumentu. Na jednym z jego boków, tuż poniżej górnej krawędzi, znajdowało się prostokątne zagłębienie z wypukłymi cyframi 1541, a poniżej kolejne zagłębienie, z wizerunkiem wypukłego pastorału (patrz ilustracja 4).

Współrzędne tego kamienia to N 51°02'45", E 16°03'44".



Ilustracja 4: Fragment bocznej powierzchni szczytowego elementu uszkodzonej kolumny, zlokalizowanej w punkcie A. Fotografia: Marian Gabrowski, luty 2021 roku.

Od pozostałości kamienia zlokalizowanego w punkcie A powędrowaliśmy, cały czas wzdłuż dawnej granicy, do punktu B, gdzie miał znajdować się pocysterski znak graniczny. Choć znaleźliśmy jego dokładną lokalizację, to jego odnalezienie sprawiło nam nieco problemu, zaś jego rozmiary okazały się na tyle zaskakujące, że z daleka bardziej przypominał on pień okazałego drzewa, aniżeli słupek graniczny.

Ten znak graniczny (patrz ilustracja 5) ma formę kolumny o przekroju ok. 40×35cm, jego wysokość wystającego z ziemi fragmentu to 198 cm. Na jednym z boków, tuż poniżej górnej krawędzi, znajduje się prostokątne zagłębienie, wewnątrz którego znajdują się wypukłe cyfry tworzące datę 1541. Poniżej znajduje się prostokątne zagłębienie z wypukłym pastorałem.

Współrzędne tego kamienia to N 51°03'01", E 16°04'18".



Ilustracja 5: Kamień zlokalizowany w punkcie B, obok którego, dla zobrazowania rozmiarów kamienia, stoi autor niniejszego tekstu. Fotografia: Franciszek Gabrowski, luty 2021 roku.

Ponownie kontynuowaliśmy wędrówkę wzdłuż dawnej granicy, aż dotarliśmy do punktu C, gdzie czekała na nas kolejna pocysterska kolumna. Wystająca ponad poziom gruntu część ma kształt kamiennego słupa o przekroju ok. 40×40 cm i wysokości 200 cm (patrz ilustracja 6). Również i ten kamień na jednym ze swoich boków posiada wyryte prostokątne pola, z datą i pastorałem. Jednakże tutaj erozja kamienia doprowadziła do tego, że symbole te są niemalże nieczytelne. Jedyne znajomość wyglądu poprzednich kamieni daje możliwość domyslenia się, jakie ryty pierwotnie zostały umieszczone na kamieniu.

Współrzędne tego kamienia to N 51°03'14", E 16°04'38".



Ilustracja 6: Kamień zlokalizowany w punkcie C. Fotografia: Marian Gabrowski, luty 2021 roku.

Jak wynika z informacji przekazanych mi przez pana Edwarda Wiśniewskiego, kamień ten pod koniec XX wieku był przewrócony. Na przełomie XX i XXI wieku podjęto prace związane z jego ponownym ustawieniem, przy czym sama lokalizacja kamienia nie uległa zmianie, gdyż został on posadowiony na dawnym postumencie.



Ilustracja 7: W trakcie naszej wędrówki wzdłuż południowej granicy Mniszego Lasu napotkaliśmy też kilka kamieni granicznych, które po jednej stronie opisane zostały literą „B”, a po drugiej stronie literą „K”. Niewątpliwie pochodzą one z późniejszego okresu niż kamienie z 1541 roku, zapewne zostały one ustawione po sekularyzacji klasztoru. Nie znam też znaczenia umieszczonych tu liter. Fotografia: Marian Gabrowski, luty 2021 roku.

Tak więc na południowej granicy Mniszego Lasu znajdowały się przynajmniej trzy kolumny graniczne: pierwsza na zachodnim krańcu, w punkcie trójstyku granic, oznaczonym na ilustracji 2 literą A, druga w punkcie B, trzecia w punkcie C. Spoglądając na mapę widać wyraźnie, że takie umiejscowienie kamieni pozwala podejrzewać, że kolejnego kamienia należałoby się spodziewać w punkcie D, a więc na wschodnim krańcu Mniszego Lasu, w miejscu trójstyku granic *Mönchswald-Herrmannsdorf-Kolbnitz*. Jednak w tejże lokalizacji znaleźliśmy jedynie utwardzony plac, na którym znajdowały się stopy równo ułożonego drewna. Wydaje się więc, o ile właściwie zidentyfikowaliśmy w terenie punkt D, że tutejsza kolumna, jeśli rzeczywiście takowa tu stała, przeszkadzała w budowie utwardzonego placu. Co się z nią stało? Tego niestety nie wiem, nie udało się nam odnaleźć żadnych jej śladów w bezpośrednim sąsiedztwie placu.

Na ilustracji 8 przedstawione zostały powierzchnie czołowe trzech odnalezionych kamieni granicznych. Znaki te zlokalizowane są na dawnej granicy Mniszego Lasu, tak więc niemal oczywistym jest fakt, że są to kamienie graniczne Mniszego Lasu. Jednak czy wyznaczają one granicę należącego do Lubiąża lasu *Mönchswald*, czy też ustawione zostały przez właścicieli lasu *Kolbnitzer Forst*?

Niewątpliwie są to kamienie wyznaczające granicę dóbr zakonu lubiąskiego. Umieszczono tu przedstawienie pastorału, a pierwszym lubiąskim opatem, który posługiwał się pontyfikaliami, był Andreas Hoffmann¹², panujący w latach 1498-1534. Znaki graniczne opatrzone

12 W. Könighaus, *Die Zisterzienserabtei Leubus in Schlesien...*, [6]s.374. Czytam tu: *Andreas Hoffmann (1498-1534) (...)* Już w czerwcu 1498 roku papież Aleksander VI przyznał

datą 1541 roku, a więc zaledwie 43 lata po uzyskaniu tego przywileju od papieża Aleksandra VI, kiedy to zapewne skwapliwie eksponowano przysługujące opatowi prawa.



Ilustracja 8: Zestawienie fotografii ukazujących górne fragmenty trzech kamieni granicznych. Po lewej kamień zlokalizowany w punkcie A, pośrodku kamień z punktu B, po prawej z punktu C.

Interesująca jest też umieszczona na słupach data, gdyż rok 1541 świadczyłby o tym, że kamienie te ustawiono przed niemalże pięcioma wiekami. Być może są to kamienie ustawione w późniejszym czasie, a widoczny na nich rok jedynie symbolicznie informuje o tym, od kiedy ten teren należał do zakonu? Takiej interpretacji przeczy jednak fakt, że Mniszy Las już wiele wcześniej był we władaniu tego zakonu. Autorzy *Słownika geografii turystycznej Sudetów* stwierdzają:

Mniszy Las (...) Nazwa obszaru sięga średniowiecza i wywodzi się z faktu, iż od końca XII wieku¹³ znajdował się on we władaniu cystersów

jemu i jego następcom prawo do pontyfikaliów, dlatego też kazał on wykonać dla siebie mitrę i pastorał, które zostały konsekrowane przez wrocławskiego biskupa Jana, za co należało ponieść koszty w wysokości 640 guldenów; w oryginale: Andreas Hoffmann (1498-1534) (...) Bereits im Juni 1498 verlieh Papst Alexander VI. ihm und seinen Nachfolgern die Pontificalien, weshalb er sich eine Mitra und einen Krummstab anfertigen und von Bf Johannes von Breslau konsekrieren ließ, wofür Gesamtausgaben in Höhe von 640 Gulden fällig wurden.

13 Przy czym autorzy *Słownika geografii turystycznej Sudetów* w innych hasłach (np. *Raczyce, Pomocne czy Sichów*) stwierdzają, że okoliczne tereny należały do cystersów nie od końca XII, lecz od początku XIII wieku.

z LubiąŜa, którzy prowadzili u podnóŜa Chełmów, na Równinie Jawora, oŜywioną działalność kolonizacyjną, a w samych Chełmach poszukiwania i roboty górnicze¹⁴.

Należałoby więc przyjąć, Ŝe kamienie zostały ustawione przez cystersów w 1541 roku i wyznaczały ówczesną granicę Mniszego Lasu. Dlatego teŝ moje wcześniejsze ustalenia dotyczące właścicieli okolicznych dóbr, odzwierciedlające stan z końca XVIII wieku, stają się w tym miejscu nieco nieaktualne. Tu trzeba ustalić stan z połowy XVI wieku.

W pierwszej kolejności naleŝałoby sprawdzić, kto był właścicielem lasu określanego mianem *Kolbnitzer Forst*. Nie udało mi się ustalić posiadacza samego lasu¹⁵, jednak natrafiłem na wzmiankę dotyczącą leŝących w centrum tego obszaru Raczyc (niem. *Ratschütz*), które powstały na terenie, który w latach 1212-32 ksiąŜę Henryk Brodaty darował cystersom z LubiąŜa. Podobno juŝ w XIII wieku prowadzono jakieś roboty górnicze w okolicy Chełmca przy wydobywaniu ołowiu i srebra. (...) Juŝ w XV wieku Chełmiec i okolica stanowiły własność rycerską (...)¹⁶.

Wydaje się więc, Ŝe dwa przyległe do siebie obszary leśne, *Mönchwald* i *Kolbnitzer Forst*, od XIII wieku były własnością cystersów z LubiąŜa, którzy najpóźniej w XV wieku odsprzedali las *Kolbnitzer Forst*, a dokładny przebieg dotychczas nieistniejącej lub teŝ jedynie niewytyczonej w terenie granicy pomiędzy *Mönchwald* i *Kolbnitzer Forst* mógł stać się ŝródłem sporów. Dlatego teŝ w XVI wieku ustawiono w tym miejscu kamienne kolumny graniczne.

Jednak czy nie ustawiono takowych znaków na innych odcinkach granicy? Na zachodzie Mniszy Las graniczył z wioską Pomocne, o której wiadomo, Ŝe leŝała na obszarze 500 łanów, którymi ksiąŜę Henryk I Brodaty uposaŝył cystersów z LubiąŜa. Według innych ŝródeł klasztor sam nabył te ziemie w latach 1216-1232, a ksiąŜę tylko potwierdził transakcję. (...) Klasztor założył w Pomocnych sojg prepozyturę, którą wzmiankowano w dokumentach jeszcze w 1335 i 1446 roku, ale w 1465 roku była to juŝ posiadłość rycerska, którą władał Heinze von Zedlitz. Być moŝe był tylko dzierŝawcą, bowiem w następnym latach, oprócz kolejnych właścicieli wywodzących się z rycerskich rodów, stale wymieniano teŝ posiadłości

14 M. Staffa (red.), *Słownik geografii turystycznej Sudetów*, tom 7, [8]s.333.

15 *Słownik geografii turystycznej Sudetów* obszar *Kolbnitzer Forst* opisuje pod nazwą *Chełmiecki las*. Autorzy tego opracowania stwierdzają: *Nazwa wskazuje, Ŝe dawniej obszar ten naleŝał do Chełmca lub majątku w nim*. M. Staffa (red.), *Słownik geografii turystycznej Sudetów*, tom 7, [8]s.135.

16 M. Staffa (red.), *Słownik geografii turystycznej Sudetów*, tom 7, [8]s.459.

klasztoru. Możliwe, że istniały w Pomocnych dwie niezależne posiadłości, lub też klasztor wieś wydzierzawiał¹⁷.

Stanisławów, leżący na północ od Pomocnych, był w 1541 roku własnością cystersów: tereny, na których leży Stanisławów, zostały w latach 1212-32 darowane przez księcia Henryka Brodatego klasztorowi cystersów w Lubiążu. Darowizna obejmowała 500 włók lasów w okolicy góry Helmech, od której poszła nazwa Chełmów. Nie wiadomo, czy wieś już wówczas istniała, czy została dopiero założona później. (...) W każdym razie aż do kasaty dóbr klasztornych w 1810 roku stanowiła własność cystersów¹⁸.

Także w przypadku Męcinki, graniczącej z Mniszym Lasem od wschodu, nie natrafiłem na informację, aby między XIII wiekiem a sekularyzacją nie należała do cystersów. Zauważyłem też, że położone na północny wschód od lasu Chroślice, również należące do cystersów, graniczyły z Mniszym Lasem na bardzo krótkim odcinku, gdyż oddzielał je teren przypisany do Sichowa.

Tenże Sichów leży na północ od Mniszego Lasu, ale obszar przynależny do tej wioski ciągnie się też wąskim pasem wzdłuż wschodniej granicy Mniszego Lasu. Słownik geografii turystycznej Sudetów stwierdza: Już w 1223 roku książę Henryk I darował klasztorowi w Lubiążu okoliczne obszary Chełmów, w tym wymienioną z nazwy wieś Sichów. W 1249 roku wieś została lokowana na prawie niemieckim (...) W tym samym roku [cystersi] sprzedali wieś. Sichów wszedł następnie w obręb dużej posiadłości ziemskiej von Zedlitzów, ale już w początkach XVI wieku stanowił własność von Gersdorfów. W 1526 roku właścicielem był Hans von Gersdorf. (...) W 1634 roku właścicielem był Hans von Gersdorf, po jego śmierci wdowa Anna Maria z domu hrabina von Schweinitz, a następnie ich syn baron Georg Rudolph von Gersdorf, który sprzedał wieś klasztorowi cystersów w Lubiążu. (...) W 1668 roku wsią zarządzała prebenda cystersów z pobliskiego Słupa (...) ¹⁹.

Wiadomo też, że w XV wieku toczyły się liczne spory dotyczące przebiegu granicy pomiędzy Sichowem a Mniszym Lasem: Z roku 1461 pochodzą oświadczenia dotyczące granicy pomiędzy Seichau (pol. Sichów) i lasem Heizenwald (pol. Mniszy Las) (...). W roku 1482 został rozstrzygnięty spór dotyczący lasu Seichau (pol. Sichów) na korzyść klasztoru (...), a w roku 1489 Leubus (pol. Lubiąż) i Hans Zedlitz z Seichau (pol. Sichów) zawarli układ dotyczący spornego lasu sichowskiego²⁰.

17 M. Staffa (red.), Słownik geografii turystycznej Sudetów, tom 7, [8]s.422.

18 M. Staffa (red.), Słownik geografii turystycznej Sudetów, tom 7, [8]s.539.

19 M. Staffa (red.), Słownik geografii turystycznej Sudetów, tom 7, [8]s.504.

20 W. Königshaus, Die Zisterzienserabtei Leubus in Schlesien..., [6]s.459; w oryginale: Von 1461 stammen Aussagen zu den Grenzen zwischen Seichau und dem Heizenwald (Rep. 91, 534). 1482 wurde ein Streit wegen des Seichau er Waldes zugunsten des Klosters bei-

6 marca 2021 roku ponownie ponownie wybraliśmy się w okolice Męcinki. Tym razem w poszerzonym składzie, oprócz mojego syna Franciszka dołączyli do mnie Mikołaj i Dominik Łabuda. Postanowiliśmy sprawdzić przebieg północno-wschodniej granicy Mniszego Lasu. Swoją wędrówkę rozpoczęliśmy w osadzie Bogaczów, położonej na wschodniej granicy tegoż lasu. Liczyliśmy na to, że wzdłuż spornej granicy *Mönchswald-Seichau* prawdopodobnie ustawiono niegdyś kamienie graniczne, a niektóre z nich mogły zachować się do dziś.

Rzeczywistość znacznie przerosła nasze oczekiwania, a sama granica wprost usłana jest dawnymi kamieniami granicznymi, udało nam się natrafić na ponad trzydzieści graniczników, kilka przykładowych fotografii przedstawia ilustracja 9.

Niemal wszystkie napotkane kamienie graniczne mają nieznaną mi dotychczas formę. Są to kamienne słupy o przekroju zbliżonym do kwadratu o boku 40 cm, natomiast na ich wierzchołku znajduje się znak „+”. Jednakże nie jest to znak o kształcie zazwyczaj spotykanym na kamieniach granicznych, gdyż tworzą go wyżłobienia przebiegające przez całą szerokość górnej powierzchni. Dodatkowo na stronie zwróconej do Mniszego Lasu znajdują się prostokątne zagłębienia, a na ich płaskim dnie można dostrzec ślady po farbie. Szczegóły malowania nie są dziś czytelne, lecz prawdopodobnie zagłębienie było pomalowane na biało, a czarną farbą namalowano ramkę i trzycyfrową liczbę. Liczby te nie są już czytelne, jednak nie wydaje mi się, aby były to numery oddziałów leśnych znane z mapy *Meßtischblatt*. Niestety na żadnym z napotkanych kamieni granicznych nie dostrzeżyliśmy jakichkolwiek rytów cyfr lub liter.

Wzdłuż niemal całej długości północno-wschodniej granicy Mniszego Lasu, czyli od asfaltowej drogi Bogaczów-Pomocne do asfaltowej drogi Sichów-Stanisławów, ciągnie się wyraźnie dostrzegalny, zarówno w terenie jak i na zdjęciu lidarowym, rów graniczny.

Po dotarciu do szosy Sichów-Stanisławów granica biegnie wzdłuż potoku, na tym odcinku nie natrafiliśmy na jakiegokolwiek ślady dawnej granicy

gelegt (Rep. 91, 557b) und 1489 ein Vertrag zwischen Leubus und Hans Zedlitz zu Seichau wegen des strittigen Seichau er Waldes geschlossen.



Ilustracja 9: Kamienie z dawnej granicy *Mönchswald-Seichau*. Fot. Marian Gabrowski, marzec 2021.

W tym miejscu chciałbym podzielić się swoimi przemyśleniami dotyczącymi możliwości określenia daty tego bardzo starannego wytyczenia granicy. Wydaje się, że wykonanie długiego i głębokiego wykopu oraz ustawienie na nim kilkudziesięciu kamieni granicznych musiało być związane z jakimś sporem granicznym. Niewątpliwie spór taki nie mógł istnieć w okresie, kiedy zarówno Mniszy Las jak i przyległa do niego wioska Sichów należały do cystersów. Dlatego też oczywistym wydaje się, że granica została wytyczona w czasie, gdy las i wioska miały innych właścicieli.

Takie rozgraniczenie dóbr nastąpiło zapewne po dłuższym sporze i po zawarciu właściwego porozumienia. Wiadomo też, że w 1482 roku rozstrzygnięto spór dotyczący tego lasu, a w roku 1489 klasztor lubiąski, właściciel Mniszego Lasu, i Hans Zedlitz, będący ówczesnym właścicielem Sichowa, zawarli układ dotyczący spornego lasu²¹.

Moim zdaniem to właśnie wtedy, po zawarciu odpowiedniego układu, dokonano wyjątkowo starannego i czytelnego do dziś rozgraniczenia przyległych do siebie dóbr.

Nazwy Mniszego Lasu:

Heinzenwald ^{22, [2]}

Las Mnichów ²³

Mnisi Las ^{[8]s.504}

Mniszy Las ^{[8]s.504}

Mönchswald ^{[7], [8]s.504, [6]s.427}

Chciałbym wspomnieć też o pewnej ciekawostce, na którą zwrócił mi uwagę pan Edward Wiśniewski. Otóż na wschodnich krańcach Mniszego Lasu znajduje się mała osada, której współczesna nazwa prawdopodobnie jest wynikiem powojennego nieporozumienia. Przed wojną osada ta, będąca kolonią Chroślic, nosiła miano *Buschhäuser*,

21 W. Könighaus, *Die Zisterzienserabtei Leubus in Schlesien...*, [6]s.459.

22 W. Könighaus, *Die Zisterzienserabtei Leubus in Schlesien...*, [6]s.427. Autor opracowania stwierdza tu odnośnie Mniszego Lasu: *Heinzenwald* (nazwa równoznaczna z *Mönchswald*) w 1447 roku odnotowane zostały łącznie cztery oświadczenia na temat przynależności lasu *Heinzenwald* do opactwa *Leubus* (pol. Lubiąż); w oryginale: *Heinzenwald (identisch mit Mönchswald) 1447 wurden insgesamt vier Aussagen über die Zugehörigkeit des Heinzenwaldes zu Leubus aufgenommen.*

23 *Skarb Lasu Mnichów* to nazwa projektu mającego na celu renowację kapliczek kalwaryjskich na zboczach góry Górzec, zlokalizowanej w Mniszym Lesie.

znajdowała się w niej też leśniczówka *Mönchswald*. Przy czym przyległy do tej osady Mniszy Las stał się, po przeprowadzonej w 1810 roku likwidacji zakonu, własnością królewską, a zarządzało nim, jak i innymi okolicznymi lasami, nadleśnictwo z siedzibą w dzisiejszych Starych Bogaczowicach (niem. *Alt Reichenau*). Dlatego też na dawnych mapach las ten jest opisywany jako *Mönchswald Königliche Forst Reichenau*²⁴. Po wojnie niemiecką wioskę *Alt Reichenau* przemianowano na Stare Bogaczowice, a tutejszą osadę, leżącą przy lesie *Königliche Forst Reichenau* przemianowano na *Bogaczowice*. Nazwa ta utrzymała się do 1965 roku, kiedy to zmieniono ją na *Bogaczów*²⁵. Wydaje się też, że podobne nieporozumienie może dotyczyć też nazwy *Bogaczowski Grzbiet*²⁶, odnoszącej się do krótkiego grzbietu górskiego w tutejszych lasach.

Na ilustracji 10 przedstawione zostały dawne granice Mniszego Lasu oraz przyległych do niego miejscowości. W trakcie dwóch wypraw udało nam się rozpoznać dwa odcinki: niecałe 4 km przebiegu południowego oraz niewiele ponad 3 km północnego.

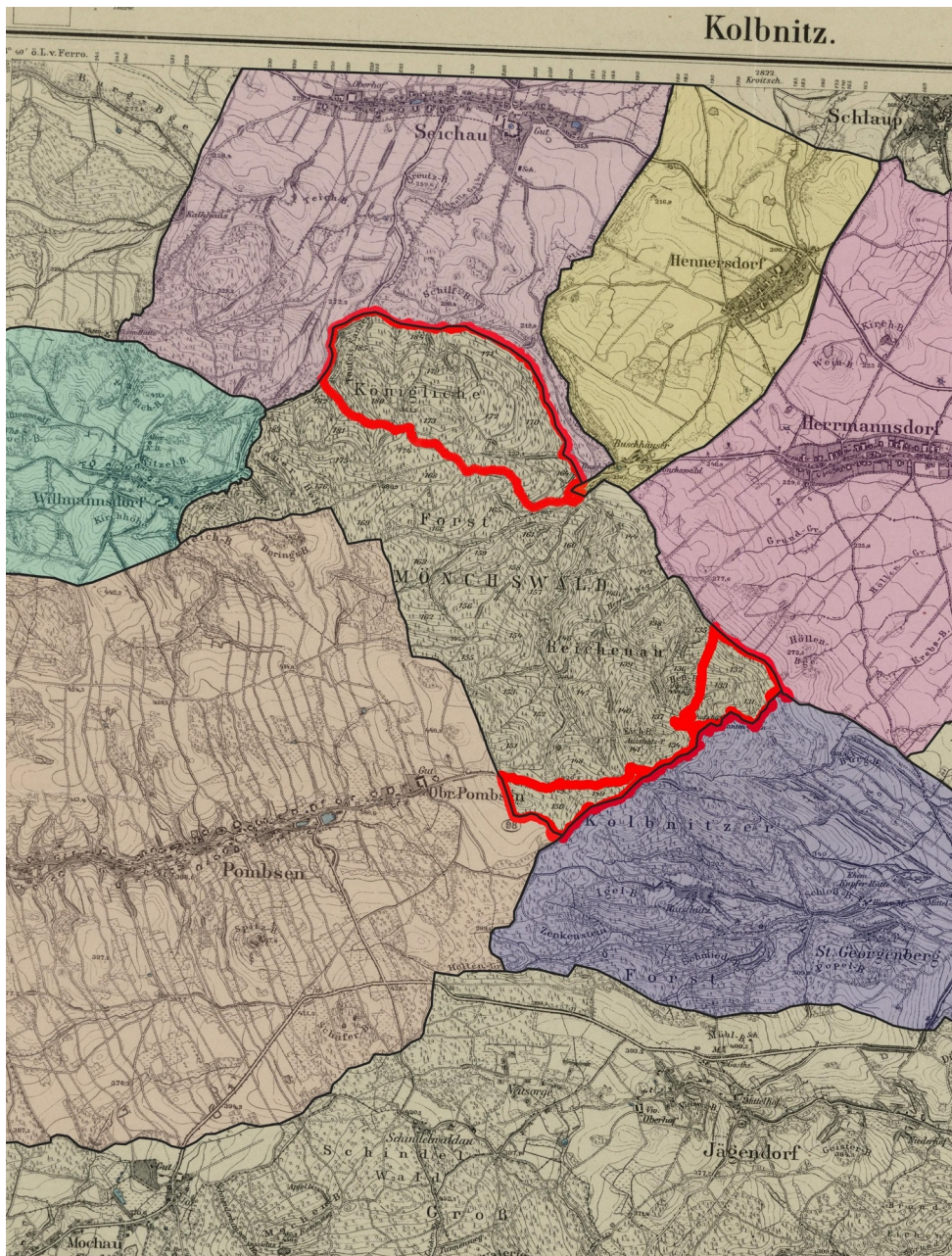
Na wschodniej granicy nieznanymi pozostaje blisko dwukilometrowy odcinek, jednak brak informacji na temat tego, aby były tu stawione kamienie; zresztą być może wcale ich tam nie ma, gdyż była to granica wewnątrz dóbr zakonnych. Wprawdzie przeszliśmy tutaj kilkaset metrów wzdłuż granicy z Męcinką, jednak wydaje mi się, że prawdopodobnie wypatrywaliśmy kamieni po niewłaściwej stronie drogi.

Na zachodnich rubieżach lasu należałoby jeszcze rozpoznać 0,5 km granicy z Sichowem, ale biegnie ona tu wzdłuż potoku, gdzie wcześniej nie natrafiliśmy na jakiegokolwiek znaki graniczne. Z kolei granica ze Stanisławowem, mająca ok. 1,5 km długości, prawdopodobnie była granicą wewnątrz dóbr cysterskich. Pozostaje też granica z wioską Pomocne, o długości ok. 4 km, która być może przylegała do dóbr rycerskich i można spodziewać się tu znaków granicznych, aczkolwiek na jej południowym fragmencie na takowe nie natrafiliśmy.

24 Mapa Kolbnitz, *Mefstischblatt* 2886, 1:25.000, 1918, [7].

25 M. Staffa (red.), *Słownik geografii turystycznej Sudetów, tom 7*, [8]s.80.

26 *Tamże*, [8]s.79.



Ilustracja 10: Granice Mniszego Lasu oraz graniczących z nim miejscowości. Czerwonym kolorem oznaczone zostały odcinki rozpoznane w lutym i marcu 2021 roku. Źródło podkładu: mapa *Meßtischblatt*, arkusz *Kolbnitz 2886* z 1918 roku, [7].

Udało mi się też dotrzeć do trzech przedwojennych tekstów wzmiankujących kamienie graniczne z Mniszego Lasu koło Męcinki²⁷. Pierwszy z nich ukazał się w 1912 roku, a jego autor stwierdza:

Rzadko spotykanego typu kamienie graniczne stoją na granicy lasu Kolbnitzer Forst oraz królewskiego Mniszego Lasu, przy górze Górzec, w okręgu jaworskim. Są to trzy, w przybliżeniu dwumetrowej wysokości, kwadratowe kolumny z bazaltu, na których wykuto biskupi pastorał oraz rok 1741. Kamienie te nazywane są »kamieniami biskupimi«. Niegdyś klasztor lubiąski, który podlegał biskupowi wrocławskiemu, posiadał tutaj rozległe dobra. Zgodnie z wystawionym w Głogowie dokumentem, dnia 9 września 1203 roku książę Henryk Brodaty podarował klasztorowi lubiąskiemu 500 dużych łanów frankońskiej miary w leśnych i górskich okolicach Cholma (Chełmiec) przy Mniszym Lesie wraz ze znajdującymi się tu miejscowościami Pomicin (Pomocne), Muchowo (Muchów), Helmerichsdorf (Dobków) i Myślinów, których mieszkańców całkowicie uwolnił od wszelkich książęcych ciężarów i służebności²⁸.

Wprawdzie w tekście tym mowa o kamieniach z wykutym rokiem 1741, jednakże niewątpliwie mowa tu o opisywanych przeze mnie kamieniach z 1541 roku; prawdopodobnie jest to albo omyłka drukarska, albo też data została błędnie odczytana. Być może autor tego tekstu przyjął, poprzez analogię ze spotykanym niekiedy zapisem litery N w formie M, że widoczna tu cyfra 5 to w rzeczywistości 7, lecz przedstawiona w lustrzanym odbiciu?

Drugi tekst to całostronicowy artykuł autorstwa Wery Gehrig, który z pewnością ukazał się przed 1945 rokiem, jednakże nie wiem kiedy i w jakim czasopiśmie. Autorka ta, opisując dawne śląskie znaki graniczne, stwierdza między innymi:

27 W tym miejscu chciałbym podziękować dr. Danielowi Wojtuckiemu i Antoniemu Miziołkowi za wskazanie mi przywołanych dalej dwóch tekstów źródłowych.

28 F. Anlauf, *Aus der Sammelmappe. Grenzsteine seltener Art...*, [1]s.375-376; w oryginale: *Grenzsteine seltener Art stehen auf der Grenze zwischen Kolbnitzer Forst und dem Königlichen Mönchswalde am Heßberge (Kreis Jauer). Es sind drei, ungefähr zwei Meter hohe, quadratische Basaltsäulen, in welche ein Bischofsstab und die Jahreszahl 1741 eingemeißelt sind. Man nennt diese Steine »Bischofssteine«. Früher hatte das Kloster Leubus, welches dem Bischof von Breslau unterstand, hierselbst ausgedehnte Besitzungen. Nach der Urkunde d. d. Glogau, den 9. September 1203 schenkte nämlich Herzog Heinrich cum barba dem Kloster Leubus 500 Morgen große Huben fränkischen Maßes in der Wald- und Berggegend um Cholma (Kolbnitz) am Mönchswalde mit den daselbst bestehenden Ortschaften Pomicin (Pombsen), Muchowo (Mochau), Helmerichsdorf (Klein-Helmsdorf) und Jägendorf, deren Einwohner er von allen herzoglichen Lasten und Dienstbarkeiten gänzlich befreite.*



Ilustracja 11: Artykuł Wery Gehrig zawiera powyższe zdjęcie, które zostało opisane następująco: *Lubiąscy zakonnicy ustawili w 1545 roku tenże dwumetrowej wysokości kamień graniczny w pobliżu góry Górzec, w okręgu jaworskim (niem. Leubuser Mönche setzen im Jahre 1545 diesen 2 Meter hohen Grenzstein am Heßberg, Kreis Jauer)*. Źródło ilustracji i opisu: W. Gehrig, *Auf verlorenem Posten. Alte schlesische Grenzsteine*, [2].

Prawdopodobnie najstarsze i jednocześnie najbardziej osobliwe są kamienie, które lubiąscy mnisi ustawili cztery wieki temu na górze Górzec w okręgu jaworskim. W 1323 roku klasztor odkupił od księcia legnickiego ówczesny Heinzenwald, który po zmianie właściciela stopniowo otrzymał nazwę »Mönchswald«, która jest używana do dziś. Zakup ten był powodem niekończących się sporów granicznych, które szczególnie zaostrzyły się w XVI wieku, gdy panowie ze Świn stali się właścicielami sąsiedniego majątku Chelmiec. Pewnego dnia dla prowokowanych zakonników za dużo już było bezowocnych pism i procesów. Jako swoje ostatnie słowo w 1545 roku postawili przed nosem swarliwych sąsiadów swoje kamienne słupy, wysokie na dwa metry, osadzone głęboko w twardej bazaltowej skale, trudne do przeoczenia i niełatwe do ruszenia. Wydaje się, że wykonały one swoją powinność. Dziś tereny klasztorne od dawna są podzielone i wszelkie spory graniczne koło góry Górzec odeszły w zapomnienie. Lecz kamienie wciąż stoją, w liczbie trzech, proste jak świece i budzące respekt, z pastorałem na czole²⁹.

Przywołany artykuł zawiera kilka fotografii, w tym zdjęcie kamienia granicznego lubiąskich cystersów (patrz ilustracja 11). Widać tu wyraźnie, że ukazana kamienna kolumna posiada dwa zagłębienia, jedno w połowie wysokości pastorału, po jego lewej stronie, a drugie nieco poniżej pastorału, po prawej stronie czołowej powierzchni kamienia. Dokładnie takie same ubytki widać dziś na kamieniu przedstawionym na ilustracji 5.

Z kolei trzeci tekst to artykuł Maxa Hellmicha z 1933 roku, gdzie znajduje się wzmianka: (...) Kamienie graniczne z nowszych czasów mają już bardziej praktyczną formę kamiennych kolumn i opatrzone są symbolami lub też herbami, jak dla przykładu kamień graniczny w lesie Mönchswald (pol. Mniszy Las) poniżej góry Heßberg (pol. Górzec) koło Jauer (pol.

29 W. Gehrig, *Auf verlorenem Posten. Alte schlesische Grenzsteine*, [2]; w oryginale: Wohl die ältesten und gleichzeitig die eigenartigsten sind die Steine, die die Leubuser Mönche vor vier Jahrhunderten am Heßberge im Kreise Jauer setzten. Das Kloster hatte 1323 von dem Herzog von Liegnitz den damaligen Heinzenwald gekauft, der nach nach dem Besitzwechsel allmählich den noch heute gebräuchlichen Namen „Mönchswald“ ererhielt. Aus diesem kauf entstanden endlose Grenzstreitigkeiten, die sich im 16. Jahrhundert besonders zuspitzten, als die Herren von Schweinichen Eigentümer der anliegenden Herrschaft Kolbnitz geworden waren. Da mag es den streitbaren Mönchen der fruchtlosen Schreibereien und Prozesse eine Tages zuviel geworben sein. Sie setzten als ihr letztes Wort im Jahre 1545 dem streitsüchtigen Nachbarn ihre steinernen Posten vor die Nase, zwei Meter hoch, tief in den harten Basaltfelsen eingelassen, schwer zu übersehen und schwer zu verrücken. Die scheinen ihre Schuldigkeit getan zu haben. Heute ist das Klostergebiet lange schon aufgeteilt, und alle Grenzstreitigkeiten am Heßberge sind vergessen. Aber die Steine stehen noch, drei an der Zahl, kerzengerade und ehrfurchtgebend, den Bischofsstab an der Stirn.

Jawor), patrz fotografia 11³⁰, na którym widnieje pastorał jako symbol posiadłości klasztoru z Leubus (pol. Lubiąż) – stąd też nazwa Mönchswald (pol. Mniszy Las) – czy też (...) ³¹.

Tekst Maxa Hellmicha zilustrowany został między innymi jedną fotografią ukazującą kamień graniczny z Mniszego Lasu (patrz ilustracja 12).



Ilustracja 12: Fotografia przedstawiająca kamień graniczny z lasu Mönchswald (pol. Mniszy Las); w artykule Maxa Hellmicha oznaczono ją numerem 11. Zdjęcie zostało dość specyficznie wyretuszowane: kontur widocznej tu kolumny podkreślono białą linią, a zabieg ten spowodował pozorne zlanie się dwóch płaszczyzn kamienia, czołowej (po lewej) i bocznej (po prawej). Również sam pastorał został tutaj wtórnie uwydatniony za pomocą czarnej linii; prawdopodobnie na oryginalnej fotografii nie był wystarczająco wyraźnie widoczny.

Warto jeszcze dodać, że ryty zachowane na opisywanych tu kamieniach granicznych w znacznej mierze są nieczytelne, zwłaszcza w przypadku kamieni zlokalizowanych w punktach C i A. Być może z tego powodu data 1541 w przywoływanych tekstach odczytywana była jako 1545 lub 1741? Wprawdzie najlepszym stanie znajduje się kamień z punktu B, jednak i tutaj nie sposób jednoznacznie stwierdzić, co dokładnie przed wiekami wykuto na powierzchni czołowej kamieni.

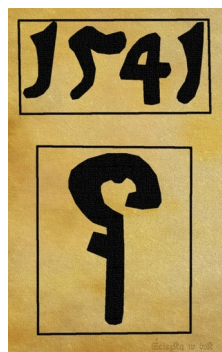
30 W niniejszym opracowaniu fotografię tę ukazuje ilustracja 12.

31 M. Hellmich, *Wenn Steine reden...!*, [4]s.191; w oryginale: *Grenzsteine neuerer Zeit haben schon die zweckmäßigere Form von Steinsäulen und tragen Zeichen oder Wappen, wie z. B. der Grenzstein im Mönchswalde unter dem Heßberge bei Jauer (11) den Krummstab als Sinnbild des Klosterbesitzes von Leubus – daher der Name Mönchswald – oder (...)*.

Na ilustracji 13 przedstawiam próbę rekonstrukcji pierwotnego wyglądu kamienia granicznego z punktu B, zestawiona jest ona z trzema fotografiami kamienia. Ilość dostrzegalnych detali w dużej mierze zależy od warunków oświetleniowych, mogę tu jedynie pozazdrościć Witoldowi Komorowskiemu idealnego bocznego światła, które na jego fotografiach pięknie uwidocznilo symbole wykute na kamieniu³².



Ilustracja 13: Po lewej stronie próba rekonstrukcji rytów z kamienia granicznego znajdującego się w punkcie B; obok trzy fotografie powierzchni czołowej tego samego kamienia, wykonane w różnych warunkach oświetleniowych; autorzy fotografii: Marian Gabrowski, Witold Komorowski, Patryk Charydczak.



Il. 14: Rekonstrukcja rytów z kamienia granicznego. Patryka Charydczaka.

Po lewej stronie pastorału można dostrzec skrzyżowany z nim jakiś trudny do zidentyfikowania podłużny element. Patrząc na fotografię Witolda Komorowskiego odnoszę wrażenie, że motyw ten ma swoją kontynuację po prawej stronie pastorału, jednak może to być złudzenie, spowodowane cieniem rzucanym przez nierówną krawędź kamienia; przynajmniej ja nie zauważyłem tego elementu po prawej stronie. Również i Patryk Charydczak dostrzeża ów ukośnie położony dodatek, co przedstawione zostało na rekonstrukcji zamieszczonej w jego opisie kamieni³³ (patrz ilustracja 14).

32 Więcej zdjęć Witolda Komorowskiego można zobaczyć na stronie internetowej https://polska-org.pl/9233598,Mecinka,Slupy_graniczne_w_Mniszym_Lesie.html – dostęp marzec 2021 roku.

33 <https://sciezkawbok.wordpress.com/2021/03/16/mniszy-las-w-chelmach/> – dostęp marzec 2021 roku.



Ilustracja 15: Kartusz herbowy nad wejściem do lubiąskiego klasztoru. Fotografia: Marian Gabrowski, sierpień 2007 roku.

Choć ów ukośny pas jest dziś niemalże całkowicie nieczytelny, to samo jego istnienie wyraźnie można dostrzec na kamieniach B i C.

Bardzo interesującym spostrzeżeniem, dotyczącym właśnie owego elementu, podzielił się ze mną Witold Komorowski. Otóż jego zdaniem należałoby się zastanowić, czy ów nieczytelny pas nie jest odpowiednikiem ukośnego pasa, jaki można dostrzec w herbie opactwa lubiąskiego³⁴ (patrz ilustracja 15).

Na opis tego herbu można natrafić w opracowaniu Tomasza Kałuskiego, który odnośnie jego wyglądu stwierdza: *przedstawia on na tarczy dzielonej w krzyż pośrodku głowę św. Jana Chrzciciela na misie, w polu drugim i piątym zachowany dwurzędowy skos skrzyżowany z pastora-*

34 Źródło: korespondencja e-mail z dnia 28 marca 2021 roku.

łem, w polach trzecim i czwartym wspiętego burgundzkiego lwa za kratą. Pojawienie się herbu stanowiło istotny przełom w dziejach heraldyki klasztoru, gdyż do tego czasu opactwo nie posługiwało się własnym znakiem³⁵. Przy czym z przywołanego tekstu wynika, że wspomniane tu pojawienie się herbu opactwa miało miejsce w pierwszej połowie XVII wieku, tak więc w 1541 roku opactwo lubiąskie nie posługiwało się jeszcze własnym znakiem.



Ilustracja 16: Umieszczony na elewacji kościoła w Krzeszówku herb cystersów z klasztoru krzeszowskiego. Fotografia: Marian Gabrowski, październik 2018 roku.

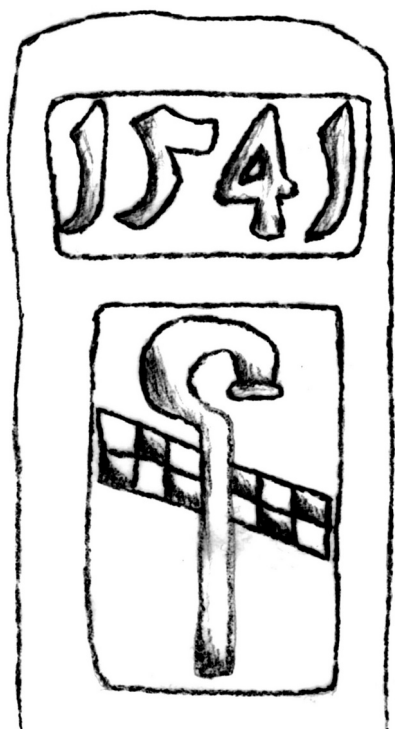
35 T. Kałuski, *Od przedstawień figuralnych do heraldycznych. Opaci lubiąscy i ich pieczęcie...*, [5]s.169.



Ilustracja 17: Ustawiony w Ulanowicach kamień graniczny z 1727 roku. Fotografia: Marian Gabrowski, sierpień 2016 roku.

Można więc podejrzewać, że symbole umieszczone na kamieniach granicznych z Mniszego lasu koło Męcinki miały formę zbliżoną do symboli, jakimi posługiwali się inni śląscy cystersi, np. opactwo krzeszowskie, którego herb był niemal identyczny jak opactwa lubiąskiego (różniły się one jedynie polem sercowym). Na ilustracjach 16 i 17 przedstawiam dwa przykładowe kamienne herby, jakie były używane przez krzeszowskich cystersów, oba one zawierają pastorał oraz szachowany dwurzędowy skos.

Tak więc wydaje się, że na kamieniach granicznych z Mniszego Lasu koło Męcinki umieszczono nie tylko pastorał, ale także krzyżujący się z nim szachowany dwurzędowy skos. Najprawdopodobniej pierwotnie kamienie te wyglądały tak jak ukazuje to ilustracja 18, jednak z biegiem lat erozja kamienia była na tyle duża, że szachowany skos stał się niemalże całkowicie nieczytelny.



Ilustracja 18: Próba rekonstrukcji wyglądu rytów na kamieniach granicznych z Mniszego Lasu koło Męcinki przy założeniu, że trudny do zidentyfikowania ukośny pas to w rzeczywistości znany z innych przedstawień szachowany dwurzędowy skos.

Przy okazji chciałbym jeszcze zauważyć, że jeden z komentarzy zamieszczonych pod tekstem opublikowanym przez Patryka Charydczaka na jego blogu zawiera informację o tym, że kamienie zlokalizowane w punktach A i C już rok temu zwróciły uwagę autorów bloga *Podróże małe i duże Danusi i Radka*³⁶. Widać więc, że te interesujące znaki graniczne opisywano zarówno w latach przedwojennych, jak i współcześnie. Jednak z jakiegoś powodu o ich istnieniu wiedziała dotychczas chyba tylko mała garstka osób. Warto to zmienić, gdyż zabytki te ze wszech miar warto są obejrzenia.

36 <https://podrozedanusiiradka.blogspot.com/search/label/G%C3%B3rzec> – dostęp marzec 2021 roku.

BIBLIOGRAFIA

1. Anlauf Ferd., Aus der Sammelmappe. Grenzsteine seltener Art, [w:] Schlesische Chronik, 5. Jahrgang Nr 14, 15 April 1912
2. Gehrig Wera, Auf verlorenem Posten. Alte schlesische Grenzsteine, [w:] (źródło nieznane)
3. Gemeindelexikon für die Provinz Schlesien. Auf Grund der Materialien der Volkszählung vom 1. Dezember 1885 und anderer amtlicher Quellen, Verlag des Königlichen Statistischen Bureau, Berlin 1887
4. Hellmich Max, Wenn Steine reden...!, [w:] Schlesische Monatshefte, Blätter für Kultur und Schrifttum der Heimat, Nummer 6, Juni 1933
5. Kałuski Tomasz, Od przedstawień figuralnych do heraldycznych. Opaci lubiący i ich pieczęcie od schyłku średniowiecza do sekularyzacji klasztoru w 1810 roku, [w:] Studia Źródłoznawcze, t. LVII, Warszawa 2019
6. Könighaus Waldemar, Die Zisterzienserabtei Leubus in Schlesien von ihrer Gründung bis zum Ende des 15. Jahrhunderts, Otto Harrassowitz Verlag, Wiesbaden 2004
7. mapa Kolbnitz, Meßtischblatt 2886, 1:25.000, 1918
8. Staffa Marek (red.), Słownik geografii turystycznej Sudetów, tom 7, Pogórze Kaczawskie, Wydawnictwo I-BiS, Wrocław 2002
9. Zimmermann Friedrich, Beyträge zur Beschreibung von Schlesien. Sechster Band, bey Johann Ernst Tramp, Brieg 1786